

# 愛知教弘

## Vol.154

令和7年

春号



公益財団法人 日本教育公務員弘済会 愛知支部 (愛知県教育公務員弘済会)  
〒460-0004名古屋市中区新栄町二丁目4番地 TEL (052)951-3453 FAX (052)961-9550



## 「初めてのバイオリン」

大府市立石ヶ瀬小学校長  
蟹江敏広

### 目次

- ◇支部長あいさつ…………… P2
- 奨学事業**
- ◇奨学生からの手紙…………… P2
- 教育文化事業**
- ◇令和7年度変更点…………… P3
- 福祉事業**
- ◇令和7年度変更点…………… P3
- ◇夏の教養講座…………… P3
- ◇随想1「笑顔を見たくて」…………… P4
- ◇随想2「少し大きめの制服」…………… P4
- ◇「日教弘教育賞」表彰…………… P5
- ◇令和7年度 事業計画と予算…………… P6
- ◇令和7年度福祉事業  
祝品・記念品の謹呈…………… P7
- 共済事業**
- ◇教弘保険のご案内…………… P8
- 損害保険事業**
- ◇教弘まなびやスーパープランのご案内… P9
- ～インフォメーション～
- ◇「これからのマネープランセミナー」のご案内… P10
- ◇きょうこうクイズ…………… P10

### トピックス P5

ジブラルタ生命の社会貢献活動  
「走力UP!教室」  
○豊川市立牛久保小学校の実践紹介

### プロモーションビデオ

こうくと一緒にプロモーションビデオで  
日教弘愛知支部を紹介しています。

QRコードを読み取って見てね!



きょうちゃん



日教弘愛知支部ホームページ  
<https://www.nikkyoko.or.jp/company/aichi/>

## 最終受益者は子どもたち



支部長  
岩間 博

新年度を迎え、多くの学校の校門付近では色とりどりのチューリップの花が新入生を温かく迎えていることと思います。

さて、本支部におきましては、令和4年度の（公財）日教弘70周年（愛知教弘65周年）を機に、「最終受益者は子どもたち」という弘済会の基本理念に基づいて奨学事業や教育研究助成事業等の拡大・充実に積極的に取り組んでまいりました。

昨年度の教育振興事業、福祉事業、共済事業、さらには新たに導入しました電子申請・報告システム等につきましても、ほぼ計画どおり円滑に進めることができ、校長会をはじめ、関係の皆様からも評価の声をいただくことができました。ここに至るまでの本会会員をはじめ教育委員会並びに学校関係者の皆様のご協力に心から感謝申し上げます。

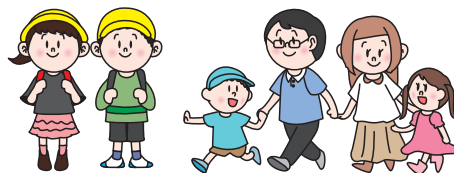
しかしながら、今年度につきましては、（公財）日教弘本部から支部に配分される事業費が前年度よりも減額となり、さらに諸物価の上昇による事業の運営経費の負担増により、これまでと同様の事業運

営が難しくなっております。こうした厳しい状況を踏まえて、一部事業の見直しを行うことといたしました。

その一つとして、「元気いっぱいあいっ子事業」と「本に親しむあいっ子事業」については、どちらかを各学校において選択する形に変更しました。各学校の希望に沿いつつも限られた予算の中で事業を継続的に行っていくためのやむを得ない判断として、ご理解いただきますようお願いいたします。

これからも本支部の一つ一つの事業が子どもたちにとって、先生方の教育活動にとって、少しでも価値あるものとなるよう取り組むとともに、将来の安定的な事業の継続に向けて、教職員の「たすけあいの輪」をさらに広げてまいりたいと思います。

今年度も引き続き、会員の皆様のご理解と、すべての教職員の皆様のご理解並びにお力添えを心よりお願い申し上げます。



## <奨学事業> 「高等学校等給付奨学金事業」



当支部では奨学事業の一つとして、高校生を対象にした給付奨学金事業を行っています。

この事業は、就学意欲がありながら学費等の支払いが特に困難と認められたり、その他の特別な理由が認められたりした生徒に、学校長の推薦を受けた上で奨学金を給付するものです。

令和6年度は160名の方にご活用いただきました。奨学金を給付した皆さんから当支部に手紙が届いていますので、その一つを紹介させていただきます。



公益財団法人日本教育公務員弘済会愛知支部  
支部長 岩間 博様

拝啓 盛夏の候、御会におかれましてはますますご発展のこととお喜び申し上げます。

さて、この度は給付奨学金のご支援をいただき、誠にありがとうございます。

家族一同喜んでおります。

中学校卒業した頃から、今まで母親が私を一人で見守ってくださりました。そんな母親には大変な苦勞をかけたと同時に本当に感謝しております。

今まで私を支えてくれた母親に代わりたいよう、学業や部活動などに真剣に取り組んでいます。そして自分の将来を意識しながら、行動していきたく考えています。またこの奨学金については、進学のために役立てたいと考えています。この度は本当にありがとうございました。

敬具

## 教育文化事業「令和7年度の変更点（電子申請・報告システム）」

昨年度から教育文化事業の申請・報告を『電子申請・報告システム』にて実施しています。それに伴い、給付内容も多様にする事ができました。本年度からはチューリップの球根もフルセットとハーフセットのどちらかを選択できるようになります。是非、ご応募ください。各事業内容・申請方法等の詳細については、当支部ホームページの要項にてご確認ください。

○申請期間 4月1日(火)～5月9日(金)

○給付対象 愛知県内の国公立の以下の学校(園)  
幼稚園(認定こども園)、小学校、中学校、義務教育学校、高等学校、特別支援学校  
※高等学校は「花いっぱい 夢いっぱい事業」のみ対象です。

○給付内容

『花いっぱい 夢いっぱい事業』 ※選択した1セット

・フルセット(40球×4色)1箱 ・ハーフセット(20球×4色)1箱

令和7年度「元気いっぱいあいちっ子事業」と「本に親しむ あいちっ子事業」については、どちらかの事業を選択しての申請となります。

『元気いっぱい あいちっ子事業』 ※選択した1種類

・ソフトバレーボール【4球】 ・風船バレーボール【40cm5球、80cm5球、鈴2個】  
・ドッジボール【3球】 ・小学校用サッカーボール【3球】 ・ドッチビー【3枚】  
・タグラグビーボール【3球】 ・中学校用サッカーボール【3球】 ・スポーツテスト用ハンドボール【3球】  
・アルティメットディスク【3枚】 ・フロアバレーボール【2球】

『本に親しむ あいちっ子事業』 ※選択した1セット

・推奨絵本(4冊×1セット) ・小学校課題図書低学年用(4冊×1セット)  
・小学校課題図書中学年用(4冊×1セット) ・小学校課題図書高学年用(4冊×1セット)  
・中学校課題図書(3冊×1セット) ・盲学校推奨図書(4冊×1セット)

## 福祉事業「令和7年度の変更点」

鑑賞・観戦補助事業 1,200人→1,400人 予防接種補助事業 1,000人→1,200人

高校生開発商品プレゼント 400人→500人 現職会員には学校で手渡し 退職会員には自宅へ配送

友の会会員 健康診断補助事業 申請期間延長 1月19日→3月31日(消印有効) 2年に1回8,000円→毎年4,000円  
友の会会員全員対象

30歳誕生祝品 翌年1月以降謹呈→誕生月(4・5月生まれの方は6月以降謹呈)

自主研修補助事業 200人→100人

## 夏の教養講座「トヨタ産業技術記念館～自動織機と国産自動車～」

音声ガイドを聞きながら、「繊維機械館」と「自動車館」を見学します。  
多彩な実演と大きなプレス機が実際に動いたり、ハイテクロボットが車を組み立てたりする様子は圧巻です。  
学校の社会見学の下見としてもご利用ください。

6月14日(土)9:20受付 トヨタ産業技術記念館(名古屋 名鉄栄生駅すぐ) 12:30解散

参加費 1,000円(現地集金)昼食付 申請期間 4月1日(火)～5月12日(月)消印有効

人数 50名(多数の場合抽選)



豊田エアジェット織機JAT910



メインボデー増打ち自動溶接ライン



弁当の例

トヨタ産業技術記念館提供

## 随想 会員の声



### 笑顔を見たくて

愛知県立千種聾学校長

荒木 紫野舞

「カミさんの笑顔を見たいから」  
この言葉に目が留まった。タレントの所ジョージさんが結婚を決意した理由である。以前も聞いたことがあったが、今回はなぜか深く心に響いた。

「そのために結婚したのだから、カミさんが笑顔じゃない時は、全てワタシが悪いのであります」と続く。「私も同じ」と思った。私の結婚の理由ではない。教員人生で、ずっと心の底にあったことなのだと気付かされた。

特別支援学校に勤めて、多くの障害のある子どもたちに出会った。医療的ケアが今ほど充実していなかった頃、登校できずに家庭で訪問教育を受けていた子どもの顔が浮かぶ。「授業を待っているかな」「体調は大丈夫だろうか」そんなことを考えながら、教材を詰め込んで、車で

子どもの家に向かった。教材の準備をするとき、笑顔を思い浮かべながら工夫した。一对一の授業で、満面の笑顔を見せてくれたときは、本当に授業が楽しかった。家族も笑顔だった。しかし、いつも授業がうまくいくわけではなく、「今日の表情はさえない」と思うときは、「全てワタシが悪いのです」の言葉に尽き、帰りの車の中は一人反省会だった。

病院内の訪問教育の時も、やはり笑顔が見たかった。酸素テントの中で、中学2年の国語の授業を行っていたこと、プリントに丸をつけると、ほっとした安堵の笑顔を見せてくれた。病気の治療もつらいが、勉強が遅れることもつらい、そのことが笑顔から伝わってきた。私たち教員にできることは限られているが、せめて勉強に不安なく、学校に戻れることが大切なのだと笑顔から教えられた。

現任の聾学校には、幼稚部がある。笑い、泣き、けんかして仲直り、全てが成長の糧になっている。終業式で、楽しかったかを尋ねると、胸の前で両手を交互に動かす手話と笑顔で「楽しかった」と伝えてくれる。

笑顔はたくさんのかたちを教えてくれる。この笑顔をたくさん見られる教員の仕事はやはり素晴らしい。この素晴らしさが多くの人に伝わることを心から願っている。



### 少し大きめの制服

豊橋市立中部中学校長

原田 憲一

日本にはすてきな四季があり、寒い冬が過ぎれば暖かい春がやってきます。そして、暖かい春になると、中学校では、ピカピカの新入生を迎え入れます。夢と希望を抱き、期待に胸を膨らませながらもちょっぴり不安な表情を見せ、子どもたちは新たなステージでのはじめの一步を踏み出します。

毎年のことではありますが、私はこの春の光景を目にするたび、新鮮さと同時に違和感を覚えます。その新鮮さは、もちろん、真新しい制服に身を包んだ初々しい姿から感じるものに違いありません。一方、その違和感は、新入生の小さなからだを包んでいる「少し大きめ」の制服、そのバランスの悪さから感じられるのではないかと考えています。

しかし、不思議なことに、時の経過とともにその違和感はなくなっていきます。それどころか、制服が似合う

ようになってきます。中学2年生になって『先輩』になるころ、その制服姿は板についてきます。3年生になればなおさらです。『最上級生』『学校の顔』として、自信とともに誇りさえ感じられるようになります。小学生が背負うランドセルも、同じことだと思えます。ランドセルや制服が似合うようになる過程には、からだだけではなく、目に見えない心の成長が大きく関係しています。

からだを大きくするための栄養は『食事』、心を大きくするための栄養は『経験』です。仲間と一生懸命取り組む学校行事、目標に向かって努力する学習や部活動など、そのひとつひとつの経験が子どもたちの心の栄養となります。子どもたちには、こうした経験をするなかで、「自分を変えよう」とする気持ちをもち続け、失敗やうまくいかないことから多くのことを学んでほしい、そして、中学校を卒業するときには「少し大きめ」の制服が「少し小さめ」に見えるぐらい、心もからだも大きくたくましく育ってほしいと願っています。

そんな願いを抱く一方で、制服が似合う心とからだに子どもたちを鍛えていく、私たちはその使命を果たせているだろうか…、自問自答の日々は続きます。

## 「日教弘教育賞」表彰

令和6年度日教弘教育賞の論文募集に応募した中で、下記の学校が奨励賞を受賞されました。

日教弘教育賞 奨励賞受賞校

田原市立田原中部小学校  
彦坂 登一朗 校長

教員が日々の授業改善に  
力を注げる学校を創る  
～丁寧な議論による働き方改革と  
現職研修システムの抜本的見直し～



日教弘教育賞 奨励賞受賞校

半田市立成岩中学校  
井本 仁 校長

自分のよさを生かす  
キャリア教育の充実  
～仲間との関わりを柱とした  
話し合い活動を通して～



## トピックス ジブラルタ生命特別協賛 ドリーム・スクール・キャラバン

ジブラルタ生命は、子どもと地域をテーマに社会貢献活動に積極的に取り組んでいます。その中の1つ、小学生を対象にしたドリーム・スクール・キャラバン「走力UP!教室」の実践を紹介します。



### 走力UP!教室「豊川市立牛久保小学校 実践」(令和6年11月29日)

プロスプリントコーチの荒川 優さんの講話「夢を持つこと 夢をあきらめないことの大切さ」の後、ウォーミングアップ、ドリル練習が始まりました。「速く走るためのコツ」を伝授された30mタイム測定では、多くの子がタイムを伸ばし、大満足です。子どもたちの「速く走りたい」という願いの叶った夢のような時間でした。

#### 【子どもたちの感想】

- 私は最初あまり変わらないと思っていました。だけれども、やるにつれて成長していることがわかりました。私は走るのが苦手だったけど、短い距離の運動は好きになりました。
- 走力UPをやって、タイムが0.4秒も速くなりました。ふだんから、しっかりきれいに歩こうと思いました。でも、今までは、きれいに歩くなんて気にしたことがなかったので、ギクッとしました。さらに、腕を意識したことがなかったので、すごく勉強になりました。当たり前になっていたことを、さらに深堀できることにびっくりしました。
- 正直言って、「30分で足が速くなるなんてウソでしょ、というか無理でしょ」なんて思いながらやっていたけれど、実際にやる前とやった後では、0.5秒も速くなっていて、「え?これ夢?」と思いました。自分で実際にやって考えると、もうできているから、上達が早いということもわかりました。

#### 【参観された先生の感想】

- 最初のタイム測定で今の自分を知り、速くなるにはどうしたらよいか考えながら実際に体を動かす。その中で、よい動きをもっている子を紹介することで、子どもが観察し合い、よい動きとはどんな動きか考え、気づく。気づきを共有し、コツを確認することで子どもが試したくなる、動きたくなる。最後に、再度タイム計測し、成長が目に見えることで、「できた」「やった」の実感、自信につながる。この学びのサイクルがしっかりと回って、子どもたちがいきいきと活動することができました。子どもだけでなく、私たちも子どもと学習するうえで大切なことを学ばせていただきました。貴重な機会をありがとうございました。



# 令和7年度 事業計画と予算

## I 事業計画

### I はじめに

愛知支部は、青少年の健全な育成に資するため、有為の学生・生徒に対する奨学資金の貸与及び給付、特に有益な教育研究に対する助成、教育文化の向上、発展に寄与するとともに、教育関係者の福祉向上を図る事業に取り組んでいます。令和7年度につきましては、本部事業予算の縮減に伴う一部事業の見直しを行うとともに、引き続き「最終受益者は子どもたち」を理念の下に、各種事業の充実を図ってまいります。

### II 事業の概要

#### ■教育振興事業

##### 1 奨学事業

(意欲的に学ぼうとする生徒・学生を支援する事業)

##### ●貸与奨学金事業

50名程度 総額5,400万円

##### ●高等学校等給付奨学金事業

160名 総額1,600万円

##### ●入学時助成金給付事業

210名 総額2,100万円

##### ●大学給付奨学生(予約型)事業

8名 月額3万円 上限4年間 総額1,152万円

##### 2 教育研究助成事業

(先生方の学校教育に関わる実践的研究を支援する事業)

##### ●教育団体研究助成事業

15団体 総額630万円

##### ●教育研究大会助成事業

11大会 総額102万円

##### ●学校教育研究助成事業

小中学校、幼稚園に助成する事業(1校10万円)

200校 総額2,000万円

##### ●教育実践研究論文募集事業(新規)

教育実践研究論文を募集する事業(1件2万円)

5件 総額10万円

##### ●特別支援学校教育研究助成事業

有益な教育研究活動への助成事業(1校10万円)

10校 総額100万円

##### 3 教育文化事業

(児童・生徒の「知」「徳」「体」を育む教育活動を支援する事業)

##### ●花いっぱい 夢いっぱい事業

球根4色を各40球または各20球の選択 総額1,250万円

##### ●元気いっぱい あいちっ子事業

##### ●本に親しむ あいちっ子事業

※「元気いっぱい あいちっ子事業」・「本に親しむ あいちっ子 事業」のいずれかを選択

総額850万円

##### ●へき地学校教育支援事業

10校 総額100万円

##### ●奨励金助成事業

①愛知県小中学校PTA連絡協議会及び名古屋市立小中学校PTA協議会のPTA広報紙コンクールへの奨励金助成事業

合計2団体 総額3万円

②愛知県高等学校体育連盟、愛知県高等学校文化連盟、愛知県中小学校体育連盟への奨励金助成事業

合計3団体 総額60万円

#### ■共済事業(提携保険事業)

愛知支部が実施する教育振興事業等を支える共済事業である、教弘保険の加入者の拡大に努める。募集及び保料は提携保険会社ジブラルタ生命保険株式会社に依頼し、募集環境の整備に取り組む。

#### ■損害保険事業

教職員の安心・安全な暮らしを支援することを目的とし、各種損害保険の加入促進に努める。

### III 組織運営について

#### ■広報活動の充実

#### ■組織の整備・拡大

## II 予算

### 令和7年度 収支予算書

収入総額	203,270,256円
支出総額	203,170,256円
次期繰越差額	100,000円

●収入の部 (単位:円)

1	本部交付金収入	159,864,000
2	特定交付金収入	37,172,756
3	特定資産運用収入	0
4	本支部間繰入額	0
5	雑収入	3,293,500
6	特定資産取崩収入	2,840,000
7	前期繰越収支差額	100,000
事業・投資活動収入合計		203,270,256

●支出の部

1	教育振興事業支出	143,895,300
2	福祉事業支出	45,224,000
3	管理費支出	7,928,300
4	特定資産支出	5,970,500
5	法人税及び住民税支出	71,000
6	予備費支出	81,156
事業・投資活動支出合計		203,170,256

■福祉事業（教弘保険加入者及びその家族の潤いのある暮らしをお手伝いする事業）

給付事業名	事業内容及び給付額
結婚祝	結婚に対し5,000円を給付
誕生祝	子の誕生に対し5,000円の商品券を贈呈
健康祝	40・50・60・70歳に達した翌月末に10,000円を給付 30歳誕生祝品（原則誕生月に手渡し）
小・中学校入学祝	子の入学に対し5,000円を給付
火災見舞	火災により罹災した場合に上限10万円を給付

補助事業名	事業内容及び補助額
宿泊費補助	愛知支部の指定する宿泊施設に宿泊した場合に利用券2,000円×3枚
鑑賞・観戦補助	プロスポーツ、コンサート、美術館・映画館・テーマパーク等の入場料、拝観料、スポーツ施設等の利用料、囲碁・将棋・スポーツ大会等の参加費が3,000円以上の支払いに対し3,000円の補助（1,400名程度）
夏の教養講座	「トヨタ産業技術記念館～自動織機と国産自動車～」 昼食付き・参加費1,000円（50名）
秋の教養講座	「尾張徳川家名品のすべて」 昼食付き・参加費1,000円（50名） <b>昨年参加者は除く</b>
高校生開発商品プレゼント	県内高校生が開発した商品・特別支援学校生が製作した商品の詰め合わせをプレゼント（500名）
予防接種補助	予防接種を受け、3,000円以上の支払いに対し3,000円の補助（1,200名程度）
自主研修補助	自費参加研修や5,000円以上の書籍購入による研修の報告書を提出で5,000円の図書カードを贈呈（100名程度）・ <b>61歳以下の現職会員</b>

友の会事業名	事業内容及び補助額
友の会健康診断補助	友の会会員（退職後も教弘保険に加入している者）が健康診断・人間ドック・器官別健診を受け、4,000円以上の支払いに対し <b>4,000円の補助</b> 。（300名程度）

## 還暦祝品・教弘保険継続記念品の謹呈について

現職で還暦を迎えられた会員の皆さまへのお祝いとともに、永きにわたる愛知の子どもたちへのご尽力に対する感謝を込めて「還暦祝品」を謹呈させていただきます。また、今後も教弘保険を継続していただける皆さま（教弘付属保険のみの加入者を除く）には「教弘保険継続記念品」として、防災向け3品からご希望の1品を謹呈させていただきます。

### 還暦祝品



ポケットブルバッグ シュパット



災害時の緊急トイレ30回分



ポータブルソーラーパネル



備蓄deポロニャ6缶セット

### 65歳健康祝品の謹呈について



プレミアム爪切り「関孫六」

めでたく65歳を迎えられました教弘保険加入会員の皆さまへ、ささやかではありますが、「65歳健康祝品」を謹呈させていただきます。

### 30歳誕生祝品の謹呈について

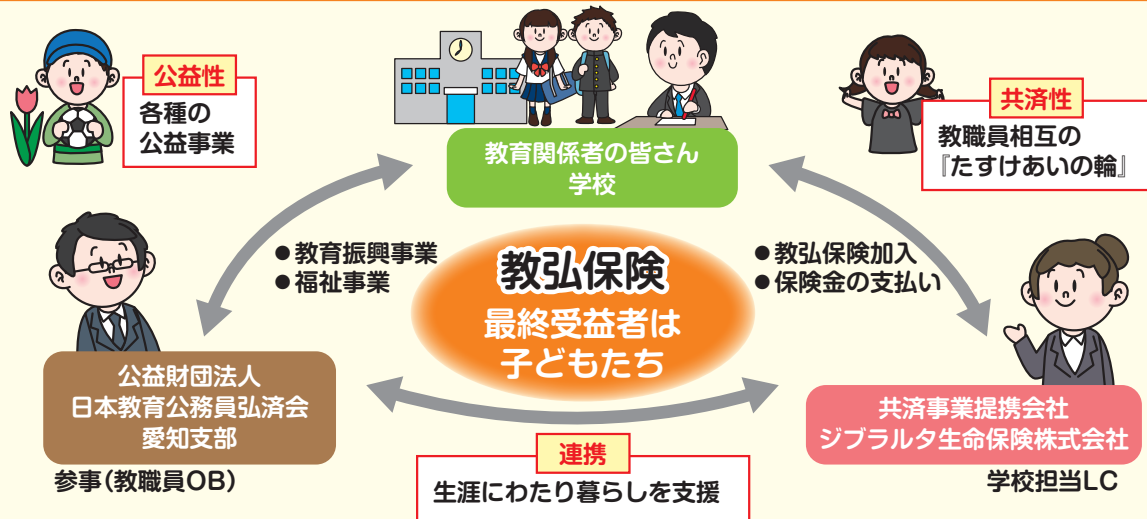


Bluetoothイヤホン&モバイルバッテリー 20000mAh

現職で30歳を迎えられました教弘保険加入会員の皆さまへ、ささやかではありますが「誕生祝品」を謹呈させていただきます。

\* 謹呈時期は、還暦祝品6月～8月、継続記念品10月中旬～12月、65歳健康祝品及び30歳誕生祝品6月以降の誕生月（誕生月が4・5月の方は6月）を予定しています。  
\* 詳しくはジブラルタ生命保険株式会社の学校担当LCにお尋ねください。

65年以上にわたる提携関係で「たすけあいの輪」を大きく確かなものに

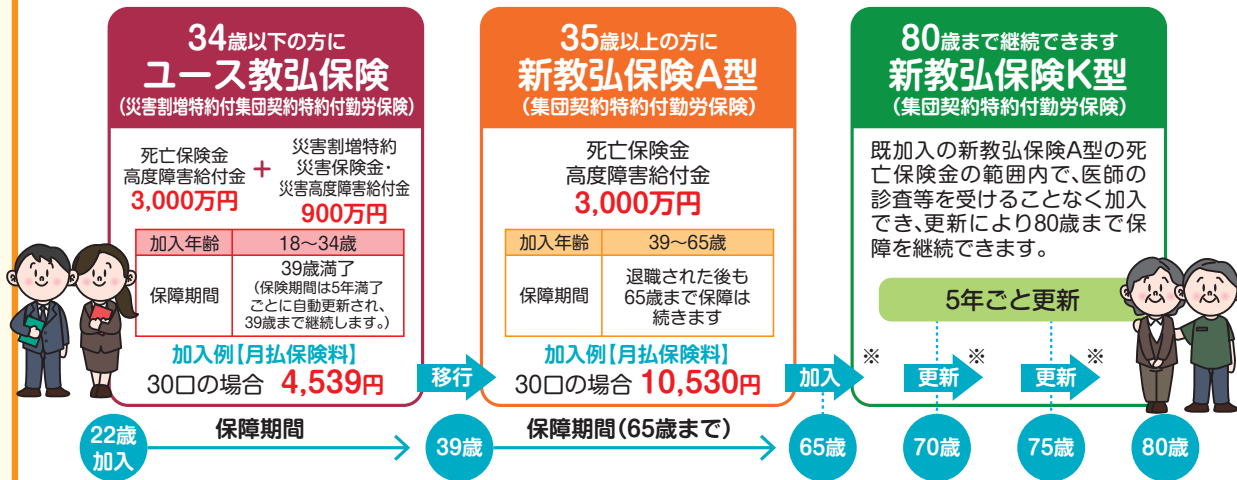


●教弘保険の特徴

- POINT 1 低廉な保険料** ・教職員の相互扶助を目的としており、性別・年齢に関係のない一律の保険料です。  
・集団契約特約付勤労保険であるため、**低廉な保険料**でご加入いただけます。
- POINT 2 多くの特典** ・教弘保険ご加入の皆さまには、**各種祝金**や人間ドック・指定宿泊**利用補助等の特典**があります。

●保障プラン ※この資料は概要を示したものです。詳細は学校担当LCにお尋ねください。

加入例 22歳、30口加入の場合



※加入(更新)時年齢・性別によって保険料は異なります。

教弘保険は死亡時だけでなく、高度障害時にも支払われます。また、リビング・ニース特約を付加されますと、生きているうちに保険金を受け取ることもできます。

■商品ラインナップ

<b>医療保障</b> 新教弘医療保険α(無配当) 医療保険(14)(保険料払込中無解約返戻金型)	<b>生涯保障+介護保障</b> 新教弘介護保障付終身保険(無配当) (介護保障付終身保険/低解約返戻金型)	<b>年金保障</b> 新教弘米国ドル建個人年金保険(無配当) 米国ドル建個人年金保険(19)	<b>死亡保障+資産形成</b> 変額保険(有期型) 変額保険(有期型)(無配当)
---	--	---	---

※上記の内容は2024年10月現在の概要を示したものです。詳しくは、共済事業(提携保険事業)提携会社ジブラルタ生命の学校担当LC(ライフプラン・コンサルタント)にお問い合わせのうえ、「契約概要」「注意喚起情報」「ご契約のしおり・約款」を必ずご覧ください。

共済事業(提携保険事業)提携会社 共済事業(提携保険事業)提携会社ジブラルタ生命保険株式会社 教職員専用ダイヤル(通話料無料) 0120-37-9419、URL <https://www.gib-life.co.jp/>  
※ご契約にあたっては、ジブラルタ生命のLCにお問合せの上、必ず「契約概要」「注意喚起情報」「ご契約のしおり・約款」をご覧ください。



# 「教弘まなびやスーパープラン」 「教弘フルガード」に

ご加入の皆さまに**変更**のお知らせです

2025年8月1日始期契約からの変更点は主に3つです



その1

教弘まなびやスーパープラン・教弘フルガードはWeb手続きに全面移行します。



その2

教弘まなびやスーパープランは「教職員賠償責任保険」と「団体総合生活保険」のセットでしたが、それぞれ単独でも加入できるようになります。  
※教弘フルガードは従来通りです。



その3

口座振替の収納代行会社が、明治安田収納ビジネスサービス株式会社（MBS）にかわります。

弘済会愛知支部  
キャラクター  
「コウくん」

ご加入の皆さまには ...  
2025年6月上旬頃、Web手続きを郵送でご案内します

- ▶ ご案内にしたがって、スマートフォンやPCから必ず「ご加入者さま専用ページ」及び「メールアドレス」の登録をお願いします。
- ▶ 教弘まなびやスーパープランにご加入の皆さまは、以下のいずれかの更新手続きができます。
  - ①「教職員賠償責任保険」と「団体総合生活保険」の両方を更新する。
  - ②「教職員賠償責任保険」だけを更新する。
  - ③「団体総合生活保険」だけを更新する。

**注意!**

「教職員賠償責任保険」と「団体総合生活保険」は、別々のWebシステムでの運用となります。したがって、①の場合は両システムにて「更新する」手続きを、②や③の場合は「一方を更新する」手続きと同時に「もう一方を更新しない」手続きが必要になります。

## 「これからのマネープランセミナー」のご案内 一年金・相続・資産運用 (iDeCo・NISAなど) について知ろう

40歳代・50歳代・60歳代で、これからの生活設計やマネープランを考えてみたいという方を対象としたセミナーです。専門のファイナンシャルプランナーを講師として、退職後の年金や生活設計、資産形成のポイントなどについて、無料で説明いたします。

- ◇下記の都合の良い日や会場に、申し込んでください。
- ◇参加申込は、ジブラルタ生命保険株式会社の最寄りの営業所にFAXで送付するか、直接電話で申し込んでください。学校担当LCに、直接申し込んでいただいても結構です。(教弘保険の加入会員でない方も参加できます。)
- ◇予定時間は約2時間です。個別の保険商品の案内やセールスは一切行いません。

開催期日	時間	会場	担当営業所	TEL	FAX
7月30日(水)	14:00～16:00	豊橋教育会館	豊橋第一	0532-57-1861	0532-54-1570
	14:00～16:00	津島生涯学習センター	津島第一	0567-28-3362	0567-28-3359
7月31日(木)	14:00～16:00	アイプラザ半田	半田	0569-21-1425	0569-21-1456
8月1日(金)	14:00～16:00	愛知教弘研修室	名古屋東第一	052-218-6926	052-222-3166
8月5日(火)	14:00～16:00	岡崎リプラ302	岡崎第一	0564-21-4878	0564-26-1369
8月6日(水)	14:00～16:00	福祉センター	豊田	0565-34-1551	0565-34-1937
	14:00～16:00	愛知教弘研修室	名古屋西第一	052-218-6928	052-222-3167
8月27日(水)	14:00～16:00	スカイワードあさひ(予定)	瀬戸	0561-83-9594	0561-83-9602
	14:00～16:00	愛知教弘研修室	名古屋中央第十一	052-218-6301	052-203-0664

※会場は変更することもあります。4月以降お配りするチラシで再度ご確認ください。

2025

# きょうこクイズ?



新年度だ！日教弘の会員になって、クイズに応募し豪華賞品をゲットしよう！

- 応募期間 令和7年4月1日(火)から令和7年7月18日(金)
- 応募資格 県内の幼小中高等学校等に在籍するすべての教職員の皆さん
- 応募方法 教弘保険の学校担当LCから「応募用紙」をもらい、その場で即応募！



次の○○-○○に当てはまる文字をお答えください。

「○○-○○の弘済会」

(ヒント)日教弘愛知支部の大きな取組の1つ

クイズの参加者には  
もれなくプレゼント！  
正解者の中から抽選で  
特別賞もあたる！



**Gibraltar**  
ジブラルタ生命

教職員専用ダイヤル 0120-37-9419  
<https://www.gib-life.co.jp/>

**東京海上日動**  
代理店 愛知教弘

教弘まなびやSP

教弘団体扱自動車保険

全国で好評発売中！

052-951-3463

**Zwei** 結婚相談所なら  
ツヴァイ

入会初期費用 11,000円 OFF

二親等以内のご家族様まで利用可能！

資料請求・無料体験  
お問い合わせはこちら♪

0120-374-281



<https://www.zwei.com/houjin/y97/>

令和7年 春号(令和7年3月21日発行)  
編集 公益財団法人 日本教育公務員弘済会 愛知支部  
発行所 (愛知県教育公務員弘済会)  
発行者 岩間 博  
印刷所 株式会社鈴活印刷

〈提携会社〉ジブラルタ生命保険株式会社  
〈提携会社〉東京海上日動火災保険株式会社  
〈契約会社〉株式会社ツヴァイ

- 奨学・教育研究・教育文化・福祉・損保事業については、支部事務局まで。  
電話052-951-3453(受付時間9:00~16:45 除土日祝)
- お届けしましたのは、

です。